

2015 年 3 月 指数产品动态

深圳证券信息有限公司指数事业部

业内动态

➤ 深证成指宣布扩容改造

深证成分指数于 1995 年推出，20 多年来，深圳市场发展迅速，上市公司数量快速增加，市场规模和结构都发生了巨大变化，目前该指数已不能充分反映深圳市场运行特点，其市场认同度和影响力不断下降。为充分反映深圳主板、中小板和创业板市场发展现状，便于市场各方全面了解深圳市场整体表现，深圳 A 股市场基准指数——深证成指正式公告宣布扩容改造，样本股数量由 20 年来的 40 只扩容至 500 只，于 5 月 20 日正式实施。

➤ 股基普涨三成创历史新高 成长主题基金涨幅居首

牛市行情持续演绎，权益类基金净值水涨船高，迎来史上“最赚钱一季度”。截至 3 月 30 日，796 只开放式主动型偏股基金平均上涨 30%，创历史新高。从排名上看，涨幅居前的基本仍为成长主题基金，其中富国低碳环保以 83.68% 的涨幅暂居首位；而部分重仓蓝筹的股基表现落后，排名末位者年内下跌 5.64%。需要指出的是，展望后续投资，创业板整体估值的持续高企也引发了部分基金的警惕，短期基金经理更强调要进行具有安全边际的均衡配置。

➤ 新三板进入指数时代 降低投资者进入成本

3 月 18 日，全国中小企业股份转让系统成份指数（简称“三板成指”）、全国中小企业股份转让系统做市成份指数（简称“三板做市”）正式发布。新三板做市指数的正式上线，为基金提供了可以复制的指数标的，如果可以推出新三板做市指数的相关基金产品，就能适应不同投资期限投资者的需求，降低投资者的进入成本；同时，投资者可以在投资期限到期时实现低成本退出，从而获得新三板做市板块估值改善的红利。

➤ 指数基金上市/成立/发行/获批/申报情况

新上市

MSCI 中国 A 股 ETF 于 3 月 25 日上市。

MSCI 中国 A 股 ETF 联接基金于 3 月 25 日上市。

国投瑞银瑞泽中证创业成长指数分级基金于 3 月 27 日上市。

新成立

国投瑞银瑞泽中证创业成长指数分级基金于 3 月 17 日成立。

华夏上证 50ETF 联接基金于 3 月 17 日成立。

广发中证全指金融地产 ETF 于 3 月 23 日成立。

国联安双力中小板综指证券投资基金 (LOF) 于 3 月 23 日成立。

汇添富消费 ETF 联接基金于 3 月 24 日成立。

广发中证环保指数基金于 3 月 25 日成立。

富兰克林国海中证 100 指数增强型分级基金于 3 月 26 日成立。

国泰深证 TMT50 指数分级基金于 3 月 26 日成立。

交银施罗德国证新能源指数分级基金于 3 月 26 日成立。

富国证券指数分级基金于 3 月 27 日成立。

国泰有色金属指数分级基金于 3 月 30 日成立。

广发纳斯达克生物科技指数型发起式基金于 3 月 30 日成立。

富国中证新能源汽车指数分级基金于 3 月 30 日成立。

前海开源中航军工指数分级基金于 3 月 30 日成立。

新发行

广发中证环保指数基金于 3 月 2 日发行。

富兰克林国海中证 100 指数增强型分级基金于 3 月 2 日发行。

国泰深证 TMT50 指数分级基金于 3 月 5 日发行。

汇添富消费 ETF 联接基金于 3 月 9 日发行。

国泰有色金属指数基金于 3 月 16 日发行。

富国证券指数分级基金于 3 月 16 日发行。

前海开源中航军工指数基金于 3 月 16 日发行。

南方中证 500 工业指数基金于 3 月 19 日发行。

西部利得 500 等权重指数基金于 3 月 30 日发行。

易方达上证 50 指数分级基金于 3 月 30 日发行。

南方中证 500 原材料指数基金于 3 月 30 日发行。

前海开源中证健康指数基金于 3 月 30 日发行。

新获批

华润元大中创 100ETF 于 3 月 9 日获批。

大成中证 100ETF 联接基金 (LOF) 于 3 月 9 日获批。

博时中证 800 证券保险指数分级基金于 3 月 11 日获批。
博时中证淘金大数据 100 指数型基金于 3 月 13 日获批。
博时深证 100ETF 于 3 月 17 日获批。
博时深证 100ETF 联接基金于 3 月 17 日获批。
交银施罗德中证海外中国互联网指数型 (LOF) (QDII) 于 3 月 25 日获批。
大成深证成份 ETF 于 3 月 26 日获批。
鹏华中证全指证券公司指数分级基金于 3 月 30 日获批。
鹏华创业板指数分级基金于 3 月 30 日获批。
鹏华中证银行指数基金于 3 月 30 日获批。
鹏华中证医药卫生指数分级基金于 3 月 30 日获批。
鹏华中证移动互联网指数分级基金于 3 月 30 日获批。
鹏华中证酒指数分级基金于 3 月 30 日获批。
鹏华中证环保产业指数分级基金于 3 月 30 日获批。
国寿安保中证 500ETF 联接基金于 3 月 30 日获批。
富国中证银行指数分级基金于 3 月 31 日获批。
博时上证 50ETF 于 3 月 31 日获批。
博时上证 50ETF 联接基金于 3 月 31 日获批。
华泰柏瑞中证 500ETF 于 3 月 31 日获批。
华泰柏瑞中证 500ETF 联接基金于 3 月 31 日获批。
申万菱信申银万国电子行业投资指数分级基金于 3 月 31 日获批。
申万菱信申银万国传媒行业投资指数分级基金于 3 月 31 日获批。

新申报

长盛基金于 3 月 5 日申报上证 50 指数分级基金。
华宝兴业于 3 月 5 日申报中证互联网金融指数分级基金。
南方基金于 3 月 6 日申报中证 1000 指数基金。
易方达基金于 3 月 6 日申报保险指数分级基金。
中海基金于 3 月 10 日申报中证互联网金融指数分级基金。
工银瑞信于 3 月 10 日申报中证高铁产业指数分级基金。
华宝兴业于 3 月 11 日申报中证基建指数分级基金。
华宝兴业于 3 月 11 日申报中证汽车指数分级基金。
建信基金于 3 月 12 日申报中证互联网金融指数分级发起式基金。
建信基金于 3 月 13 日申报中证 100 交易型开放式指数基金联接基金 (LOF)。
交银施罗德于 3 月 13 日申报中证证券保险指数分级基金。
新华基金于 3 月 16 日申报中证证券保险指数分级基金。

市场要点

国内 ETF

2015 年 3 月，沪深交易所上市的 ETF 总资产净值由上期 2079 亿元升至至本期的 2095 亿元。从产品规模来看，嘉实沪深 300ETF 规模最大，达 416.88 亿元。从成交活跃情况来看，日均成交金额以华泰柏瑞沪深 300ETF 和华夏上证 50ETF 领先，分别为 47.81 亿元和 28.98 亿元。

LOF

2015 年 3 月，LOF 指数基金的场内份额 62.50 亿份，较上月增加 5.88 亿份；场内资产净值为 54.57 亿元，较上月增加 5.44 亿元。

分级基金

2015 年 3 月，分级基金的场内份额为 1273.12 亿份，较上月增加 144.64 亿份；场内资产净值为 1494.25 亿元，较上月增加 239.99 亿元。

统计数据

国内指数基金概况

表 1: 指数基金分布情况 (按基金类别统计)

类别	已成立只数	新成立只数	新发行只数	新获批只数	新申报只数
ETF	100	1	0	5	0
LOF	34	1	0	2	1
分级基金	78	8	4	10	10
其他指数基金	167	4	8	6	1
总计	379	14	12	23	12

注: 统计期间为 2015.3.1-2015.3.31。

表 2: 指数基金分布情况 (按跟踪标的统计)

跟踪标的	已成立只数	新成立只数	新发行只数	新获批只数	新申报只数
深证指数	60	2	1	5	0
上证指数	68	1	1	2	1
国证指数	11	2	1	0	0
中证指数	189	8	9	14	11
其他机构	51	1	0	2	0
总计	379	14	12	23	12

注: 统计期间为 2015.3.1-2015.3.31。

表 3: 国内指数基金净值增长/下跌前五名

基金代码	基金名称	标的指数	本期净值增幅
410010	华富中小板	中小板指	36%
590007	中邮上证 380	上证 380	36%
150191	新华中证环保 B	中证环保	36%
150023	申万菱信深成进取	深证成指	37%
161017	富国中证 500	中证 500	40%
160121	南方金砖四国	FTSE BRIC 50	-3%
160416	华安标普全球石油	标普全球石油指数	-3%
164815	工银瑞信标普全球资源	S&P Glb Natrl Resources	-6%
270027	广发标普全球农业	S&P Glb Agribusiness Equity	-6%
000049	中银标普全球精选	S&P Glb Natrl Resources	-8%

注: 统计期间为 2015.3.1-2015.3.31。

> 国内 ETF

表 4: 深沪交易所上市 ETF 概况

上市地点	ETF 数量	资产净值 (亿元)	市场份额
深圳	34	667	31.47%
上海	64	1453	68.53%
总计	98	2121	100.00%

数据来源: 深沪交易所; 数据截止 2015. 3.31。

表 5: 跟踪各系列指数 ETF 概况

跟踪标的	ETF 数量	资产净值 (亿元)	市场份额
深证	17	184.93	8.72%
上证	36	638.56	30.11%
中证	37	1241.96	58.56%
其他	8	55.40	2.61%

数据来源: 深沪交易所; 数据截止 2015. 3.31。

表 6: ETF 前五大指数基金管理人列表

基金公司	ETF 数量	资产净值 (亿元)	市场份额
华夏	10	602.66	28.77%
嘉实	8	431.95	20.62%
华泰柏瑞	3	301.63	14.40%
易方达	7	215.84	10.30%
华安	5	152.95	7.30%

数据来源: 深沪交易所; 数据截止 2015. 3.31。

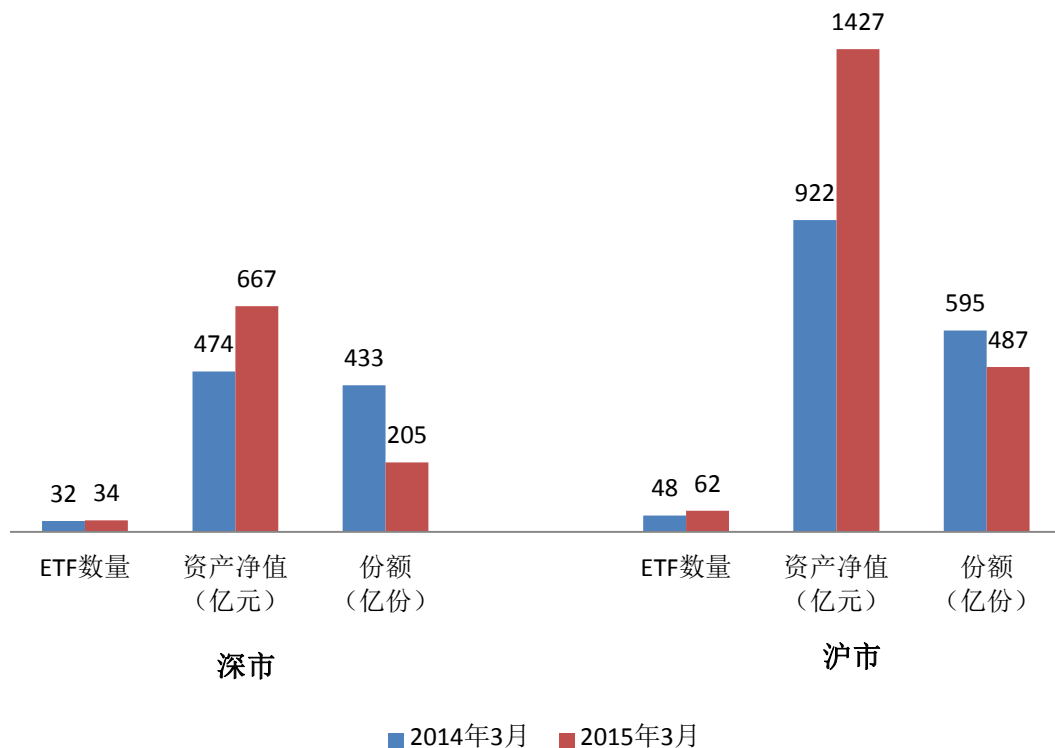
表 7: 规模最大的前十只 ETF 列表

代码	简称	基金份额 (亿份)	资产净值 (亿元)	市场份额
159919	嘉实沪深 300ETF	99.08	416.88	19.59%
510300	华泰柏瑞沪深 300ETF	72.12	290.48	13.65%
510050	华夏上证 50ETF	105.27	285.39	13.41%
510330	华夏沪深 300ETF	64.76	263.74	12.40%
510180	华安上证 180ETF	39.83	142.44	6.69%
159901	易方达深证 100ETF	19.22	89.17	4.19%
511220	海富通上证可质押城投债 ETF	0.66	64.39	3.03%
510500	南方中证 500ETF	30.92	62.87	2.95%

510310	易方达沪深 300ETF	31.68	51.72	2.43%
512070	易方达沪深 300 非银 ETF	14.17	35.20	1.65%

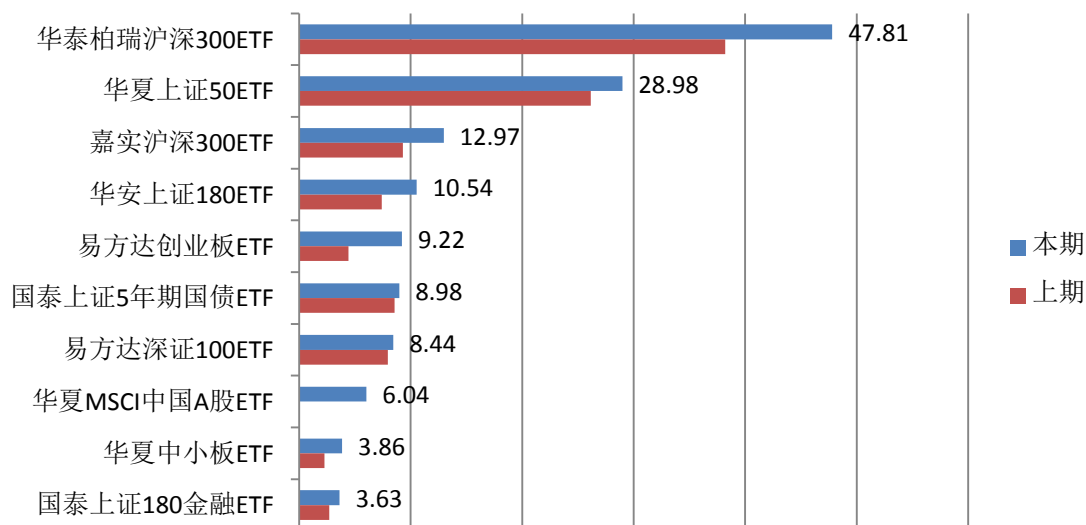
数据来源：深沪交易所；数据截止 2015.3.31。

图 1：深沪交易所上市 ETF 年度变化趋势对比



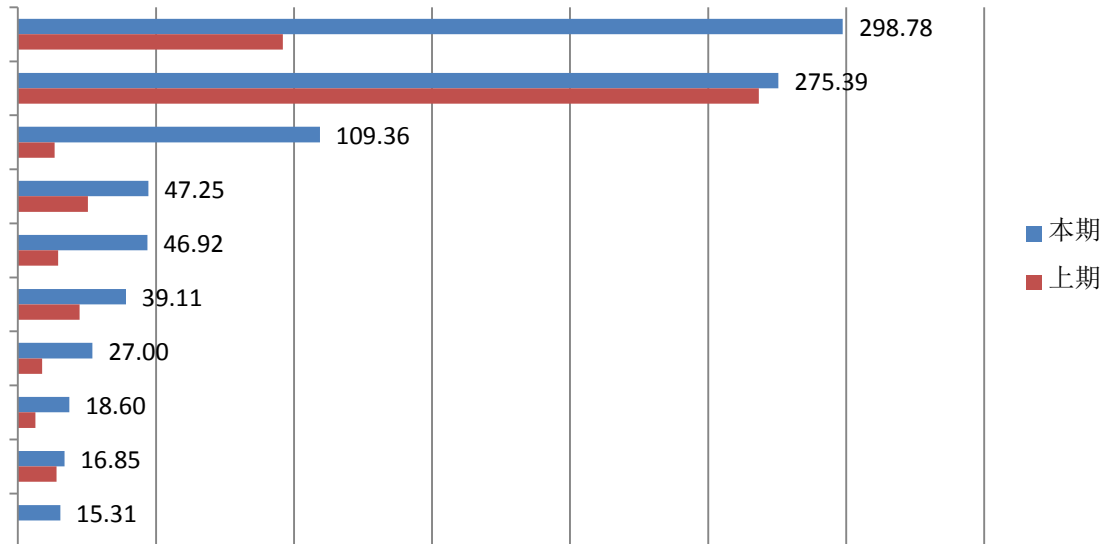
数据来源：深沪交易所；数据截止 2015.3.31。

图 2：日均成交金额前 10 只 ETF (亿元)



Index-linked Products Monthly Review March 2015

图 3: 日均换手率前 10 只 ETF



注：换手率根据阶段成交量与平均份额计算，单位为%。

LOF

表 8: LOF 指数基金（场内部分）份额及资产净值月度变化情况

代码	基金名称	3 月份额 (亿份)	份额增量	份额增幅	3 月资产 (亿元)	资产增量	资产增幅
160119	南方中证 500 交易型指数基金	0.438	0.030	7.36%	0.740	0.164	28.48%
160123	南方中证 50 债券指数基金	0.017	0.002	12.98%	0.019	0.001	5.70%
160125	南方中国中小盘股票指数基金	0.116	-0.145	-55.63%	0.128	-0.149	-53.81%
160415	华安深证 300 指数基金	0.031	-0.009	-22.64%	0.046	-0.005	-9.83%
160416	华安标普全球石油指数基金	4.485	0.517	13.03%	4.027	0.329	8.90%
160615	鹏华沪深 300 指数基金	0.157	-0.032	-16.92%	0.234	-0.015	-6.02%
160616	鹏华中证 500 指数基金	0.181	-0.037	-16.97%	0.266	0.000	0.00%
160706	嘉实沪深 300 指数基金	13.090	-2.199	-14.38%	14.348	-0.536	-3.60%
160716	嘉实中证锐联基本面 50 指数基金	0.878	-0.404	-31.52%	1.031	-0.311	-23.17%
160717	嘉实恒生中国企业指数基金	0.667	-0.053	-7.36%	0.583	-0.040	-6.43%
160720	嘉实中证中期企业债指数基金	0.022	-0.002	-8.51%	0.023	-0.002	-7.93%
160807	长盛沪深 300 指数基金	0.046	-0.034	-42.75%	0.061	-0.033	-35.22%
161017	富国中证 500 指数增强型基金	0.017	0.004	31.18%	0.034	0.012	55.13%
161119	易方达中债新综合债券指数基金	0.026	0.006	30.77%	0.028	0.007	33.18%
161213	国投瑞银中证下游消费与服务产业指数基金	0.017	-0.051	-75.90%	0.024	-0.060	-71.66%
161217	国投瑞银中证上游资源产业指数基金	0.345	-0.167	-32.65%	0.265	-0.087	-24.68%

161607	融通巨潮 100 指数基金	0.465	-0.100	-17.70%	0.563	-0.054	-8.75%
161714	招商标普金砖四国指数基金	0.310	-0.302	-49.31%	0.235	-0.237	-50.26%
161821	银华中证中票 50 指数基金	0.014	-0.003	-17.67%	0.015	-0.004	-21.45%
161907	万家中证红利指数基金	0.106	-0.012	-10.17%	0.155	0.008	5.43%
162307	海富通中证 100 指数基金	0.081	-0.018	-18.17%	0.095	-0.009	-8.65%
162411	华宝兴业标普石油天然气上游股票指数基金	37.209	9.512	34.34%	27.870	6.488	30.34%
162711	广发中证 500 指数基金	0.486	-0.004	-0.82%	0.755	0.118	18.52%
163001	长信中证中央企业 100 指数基金	0.104	-0.032	-23.65%	0.142	-0.023	-13.94%
163407	兴全沪深 300 指数增强型基金	0.115	-0.026	-18.36%	0.163	-0.015	-8.45%
163503	天治核心成长股票型基金	2.735	-0.237	-7.97%	2.370	0.181	8.27%
163821	中银沪深 300 等权重指数基金	0.009	0.003	48.73%	0.015	0.006	64.37%
164205	天弘深证成份指数基金	0.015	-0.031	-67.61%	0.015	-0.027	-64.49%
164815	工银瑞信标普全球自然资源指数基金	0.214	-0.282	-56.88%	0.183	-0.267	-59.37%
165309	建信沪深 300 指数基金	0.064	-0.025	-28.21%	0.075	-0.018	-19.36%
165806	东吴深证 100 指数增强型基金	0.007	-0.001	-14.17%	0.009	0.000	0.00%
166007	中欧沪深 300 指数增强型基金	0.034	0.012	55.72%	0.047	0.020	74.74%
167901	华宸未来沪深 300 指数增强型发起式基金	0.003	0.000	0.00%	0.005	0.000	0.00%
总计		62.504	5.880		54.569	5.443	

注 1：数据来源：深交所；统计期为 2015.3.1-2015.3.31。

分级基金

表 9：分级基金（场内部分）份额及资产净值月度变化情况

代码	简称	管理人	上市日期	3 月份额 (亿份)	份额 增量	增幅	2 月资产 (亿元)	资产增量	增幅
150001	瑞福进取	国投瑞银	2012-7-17	36.079	0.000	0.00%	66.134	11.149	20.28%
150008	瑞和小康	国投瑞银	2009-10-14	0.438	-0.083	-15.94%	0.593	-0.075	-11.22%
150009	瑞和远见	国投瑞银	2009-10-14	0.438	-0.083	-15.94%	0.796	-0.002	-0.25%
150012	双禧 A	国联安	2010-4-16	4.378	-1.302	-22.92%	4.934	-1.439	-22.58%
150013	双禧 B	国联安	2010-4-16	6.567	-1.952	-22.91%	11.965	-1.360	-10.21%
150018	银华稳进	银华	2010-5-7	40.626	-3.487	-7.90%	41.195	-3.316	-7.45%
150019	银华锐进	银华	2010-5-7	40.626	-3.487	-7.90%	48.589	6.460	15.33%
150022	申万收益	申万菱信	2010-10-22	17.175	-3.476	-16.83%	17.419	-3.420	-16.41%
150023	申万进取	申万菱信	2010-10-22	17.175	-3.476	-16.83%	10.322	1.291	14.30%
150028	信诚 500A	信诚	2011-2-11	2.359	-1.037	-30.53%	2.381	-1.026	-30.12%
150029	信诚 500B	信诚	2011-2-11	3.539	-1.556	-30.54%	5.616	-0.605	-9.73%
150030	银华金利	银华	2011-3-17	2.565	-0.446	-14.81%	2.604	-0.437	-14.37%
150031	银华鑫利	银华	2011-3-17	2.565	-0.446	-14.81%	5.600	0.132	2.41%
150051	信诚 300A	信诚	2012-2-1	2.264	0.103	4.77%	2.302	0.116	5.31%
150052	信诚 300B	信诚	2012-2-1	2.264	0.103	4.77%	3.892	0.837	27.40%
150053	泰达稳健	泰达	2011-12-1	0.040	-0.031	-43.59%	0.041	-0.031	-43.17%
150054	泰达进取	泰达	2011-12-1	0.060	-0.047	-44.06%	0.148	-0.058	-28.10%

Index-linked Products Monthly Review
March 2015

150055	工银 500A	工银瑞信	2012-1-31	0.018	-0.012	-39.55%	0.019	-0.012	-39.17%
150056	工银 500B	工银瑞信	2012-1-31	0.027	-0.018	-39.55%	0.062	-0.019	-23.55%
150057	久兆稳健	长城久兆	2012-1-30	0.045	-0.009	-16.74%	0.045	-0.009	-16.65%
150058	久兆积极	长城久兆	2012-1-30	0.067	-0.013	-16.12%	0.133	0.010	8.10%
150059	银华金瑞	银华	2011-12-8	0.790	-0.172	-17.89%	0.801	-0.170	-17.51%
150060	银华鑫瑞	银华	2011-12-8	1.184	-0.258	-17.89%	1.986	-0.115	-5.47%
150064	同瑞 A	长盛	2011-12-6	0.010	0.001	11.35%	0.010	0.001	11.24%
150065	同瑞 B	长盛	2011-12-6	0.015	0.002	15.13%	0.031	0.009	40.41%
150073	诺安稳健	诺安	2012-3-29	0.021	-0.013	-38.84%	0.021	-0.013	-38.45%
150075	诺安进取	诺安	2012-3-29	0.031	-0.019	-37.84%	0.058	-0.014	-19.34%
150076	浙商稳健	浙商基金	2012-5-7	0.056	-0.012	-17.82%	0.056	-0.012	-17.66%
150077	浙商进取	浙商基金	2012-5-7	0.056	-0.012	-17.82%	0.099	0.000	0.00%
150083	广发 100A	广发	2012-5-7	0.256	0.016	6.66%	0.260	0.017	7.00%
150084	广发 100B	广发	2012-5-7	0.256	0.016	6.66%	0.376	0.085	29.25%
150085	中小板 A	申万菱信	2012-5-8	4.471	-5.525	-55.27%	4.732	-5.791	-55.03%
150086	中小板 B	申万菱信	2012-5-8	4.471	-5.525	-55.27%	8.840	-6.056	-40.66%
150088	金鹰 500A	金鹰	2012-6-5	0.056	0.043	332.55%	0.057	0.044	336.95%
150089	金鹰 500B	金鹰	2012-6-5	0.056	0.043	332.55%	0.136	0.112	457.64%
150090	万家创 A	万家	2012-8-2	0.030	-0.044	-59.39%	0.031	-0.044	-58.81%
150091	万家创 B	万家	2012-8-2	0.030	-0.044	-59.39%	0.060	-0.051	-46.03%
150092	诺德 S300A	诺德	2012-9-10	0.020	-0.005	-19.80%	0.020	-0.005	-19.63%
150093	诺德 S300B	诺德	2012-9-10	0.020	-0.005	-19.80%	0.048	0.000	0.00%
150094	泰信 400A	泰信	2012-9-7	0.020	0.005	35.51%	0.020	0.006	42.19%
150095	泰信 400B	泰信	2012-9-7	0.020	0.005	35.51%	0.055	0.024	76.58%
150096	商品 A	招商	2012-6-28	8.474	0.112	1.34%	8.602	0.156	1.85%
150097	商品 B	招商	2012-6-28	8.474	0.112	1.34%	9.839	2.346	31.31%
150098	同庆 800A	长盛	2012-5-12	1.963	-0.251	-11.34%	2.073	-0.251	-10.80%
150099	同庆 800B	长盛	2012-5-12	2.944	-0.376	-11.33%	5.214	0.360	7.42%
150100	资源 A	鹏华	2012-9-27	10.287	2.131	26.13%	10.431	2.202	26.76%
150101	资源 B	鹏华	2012-9-27	10.287	2.131	26.13%	18.763	6.325	50.85%
150104	华安 300A	华安	2012-6-25	0.138	-0.014	-9.18%	0.140	-0.014	-9.09%
150105	华安 300B	华安	2012-6-25	0.138	-0.014	-9.18%	0.269	0.020	8.05%
150106	易基稳健	易方达	2012-9-20	0.306	-0.403	-56.90%	0.317	-0.413	-56.60%
150107	易基进取	易方达	2012-9-20	0.306	-0.403	-56.90%	0.695	-0.548	-44.08%
150108	同辉 100A	长盛	2012-9-13	0.601	0.004	0.67%	0.624	0.008	1.30%
150109	同辉 100B	长盛	2012-9-13	0.601	0.004	0.67%	1.430	0.261	22.33%
150110	华商 500A	华商	2012-9-6	0.030	-0.012	-28.55%	0.035	-0.014	-28.84%
150111	华商 500B	华商	2012-9-6	0.045	-0.018	-28.55%	0.107	-0.009	-7.79%
150112	工银 100A	工银瑞信	2012-10-25	0.035	-0.010	-22.39%	0.036	-0.011	-23.63%
150113	工银 100B	工银瑞信	2012-10-25	0.035	-0.010	-22.39%	0.065	-0.004	-5.81%
150117	房地产 A	国泰	2013-2-6	7.741	1.307	20.31%	7.862	1.365	21.01%
150118	房地产 B	国泰	2013-2-6	7.741	1.307	20.31%	20.105	7.109	54.70%

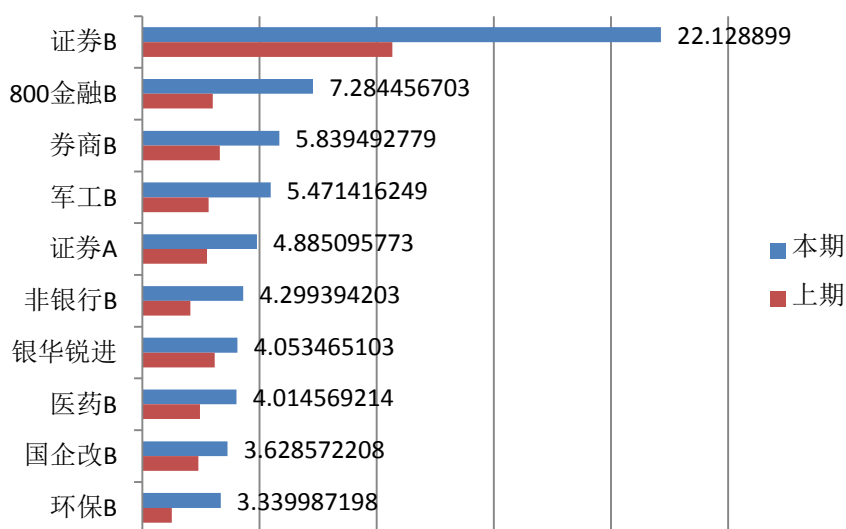
150121	银河优先	银河	2013-3-29	0.896	0.565	170.31%	0.910	0.575	171.61%
150122	银河进取	银河	2013-3-29	0.896	0.565	170.31%	1.394	0.972	230.34%
150123	建信 50A	建信	2013-3-28	2.223	-0.192	-7.95%	2.263	-0.180	-7.37%
150124	建信 50B	建信	2013-3-28	2.223	-0.192	-7.95%	3.750	0.269	7.73%
150130	医药 A	国泰	2013-8-29	30.499	-17.869	-36.94%	30.978	-17.865	-36.58%
150131	医药 B	国泰	2013-8-29	30.499	-17.869	-36.94%	50.662	-10.699	-17.44%
150133	德信 A	德邦	2013-4-25	1.574	0.581	58.51%	1.701	0.631	58.95%
150134	德信 B	德邦	2013-4-25	0.675	0.249	58.51%	0.762	0.282	58.80%
150138	银华 800A	银华	2013-11-5	0.443	0.417	1595.80%	0.445	0.418	1575.98%
150139	银华 800B	银华	2013-11-5	0.443	0.417	1595.80%	0.553	0.501	963.93%
150140	国金 300A	国金通用	2013-7-26	0.687	-0.186	-21.30%	0.697	-0.184	-20.88%
150141	国金 300B	国金通用	2013-7-26	0.687	-0.186	-21.30%	0.839	-0.001	-0.12%
150143	转债 A	银华	2013-8-15	21.485	11.617	117.72%	21.764	11.817	118.80%
150144	转债 B	银华	2013-8-15	9.208	4.979	117.73%	5.617	3.101	123.23%
150145	300 高贝 A	招商	2013-8-1	0.727	0.147	25.36%	0.728	0.141	24.01%
150146	300 高贝 B	招商	2013-8-1	0.727	0.147	25.36%	0.755	-0.204	-21.26%
150148	800 医药 A	信诚	2013-8-16	2.440	-1.831	-42.87%	2.481	-1.841	-42.59%
150149	800 医药 B	信诚	2013-8-16	2.440	-1.831	-42.87%	4.018	-1.483	-26.96%
150150	800 有色 A	信诚	2013-8-30	6.203	1.282	26.05%	6.308	1.328	26.66%
150151	800 有色 B	信诚	2013-8-30	6.203	1.282	26.05%	9.472	3.360	54.97%
150152	创业板 A	富国	2013-9-12	13.015	-0.956	-6.84%	13.028	-1.083	-7.67%
150153	创业板 B	富国	2013-9-12	13.015	-0.956	-6.84%	12.898	-8.450	-39.58%
150157	800 金融 A	信诚	2013-12-20	45.116	14.910	49.36%	45.883	15.315	50.10%
150158	800 金融 B	信诚	2013-12-20	45.116	14.910	49.36%	59.056	25.225	74.56%
150164	可转债 A	东吴	2014-6-6	4.675	0.886	23.39%	4.740	0.918	24.02%
150165	可转债 B	东吴	2014-6-6	2.003	0.380	23.41%	1.985	0.412	26.19%
150167	银华 300A	银华	2014-1-21	1.297	-0.098	-7.03%	1.315	-0.092	-6.54%
150168	银华 300B	银华	2014-1-21	1.297	-0.098	-7.03%	1.536	0.218	16.54%
150169	恒生 A	汇添富	2014-4-11	0.469	0.001	0.21%	0.475	0.003	0.64%
150170	恒生 B	汇添富	2014-4-11	0.469	0.001	0.21%	0.559	0.007	1.27%
150171	证券 A	申万菱信	2014-3-31	180.265	64.532	55.76%	180.770	58.336	47.65%
150172	证券 B	申万菱信	2014-3-31	180.265	64.532	55.76%	214.480	101.953	90.60%
150173	TMT 中证 A	信诚	2014-12-22	3.813	3.377	775.65%	3.816	3.375	764.49%
150174	TMT 中证 B	信诚	2014-12-22	3.813	3.377	775.65%	3.664	3.032	479.62%
150175	银华 H 股 A	银华	2014-5-12	0.592	0.006	1.02%	0.604	0.009	1.51%
150176	银华 H 股 B	银华	2014-5-12	0.592	0.006	1.02%	0.780	0.017	2.23%
150177	非银行 A	鹏华	2014-5-19	30.146	15.986	112.90%	30.176	15.889	111.21%
150178	非银行 B	鹏华	2014-5-19	30.146	15.986	112.90%	31.140	6.460	26.17%
150179	信息 A	鹏华	2014-5-19	4.492	2.966	194.35%	4.524	2.995	195.86%
150180	信息 B	鹏华	2014-5-19	4.492	2.966	194.35%	6.348	4.819	315.14%
150181	军工 A	富国	2014-4-23	35.647	-13.020	-26.75%	36.217	-13.034	-26.46%
150182	军工 B	富国	2014-4-23	35.647	-13.020	-26.75%	57.106	-4.799	-7.75%
150184	环保 A	申万菱信	2014-6-16	19.679	5.379	37.62%	20.668	5.725	38.31%

Index-linked Products Monthly Review March 2015

150185	环保 B	申万菱信	2014-6-16	19.679	5.379	37.62%	23.872	-0.632	-2.58%
150186	SW 军工 A	申万菱信	2014-8-11	6.084	2.681	78.79%	6.335	2.810	79.71%
150187	SW 军工 B	申万菱信	2014-8-11	6.084	2.681	78.79%	7.127	1.045	17.18%
150190	NCF 环保 A	新华	2014-10-16	4.678	-1.467	-23.87%	4.752	-1.454	-23.43%
150191	NCF 环保 B	新华	2014-10-16	4.678	-1.467	-23.87%	8.345	0.308	3.83%
150192	地产 A	鹏华	2014-9-22	4.142	2.364	132.98%	4.150	2.356	131.35%
150193	地产 B	鹏华	2014-9-22	4.142	2.364	132.98%	5.069	1.906	60.27%
150194	互联网 A	富国	2014-9-23	9.950	7.549	314.38%	9.970	7.540	310.28%
150195	互联网 B	富国	2014-9-23	9.950	7.549	314.38%	11.343	7.242	176.58%
150198	食品 A	国泰	2014-11-5	6.438	-0.948	-12.83%	6.539	-0.920	-12.33%
150199	食品 B	国泰	2014-11-5	6.438	-0.948	-12.83%	9.717	0.356	3.80%
150200	券商 A	招商	2014-11-28	41.519	4.742	12.89%	42.474	5.035	13.45%
150201	券商 B	招商	2014-11-28	41.519	4.742	12.89%	55.013	15.000	37.49%
150203	传媒 A	鹏华	2014-12-11	5.995	3.828	176.63%	6.001	3.808	173.62%
150204	传媒 B	鹏华	2014-12-11	5.995	3.828	176.63%	5.558	2.060	58.89%
150205	国防 A	鹏华	2014-12-5	3.517	-2.209	-38.57%	3.584	-2.223	-38.28%
150206	国防 B	鹏华	2014-12-5	3.517	-2.209	-38.57%	5.237	-1.784	-25.41%
150207	300 地产 A	招商	2014-12-12	0.494	0.045	10.01%	0.504	0.048	10.52%
150208	300 地产 B	招商	2014-12-12	0.494	0.045	10.01%	0.775	0.225	40.87%
150209	国企改 A	富国	2014-12-17	28.496	-16.743	-37.01%	28.952	-16.785	-36.70%
150210	国企改 B	富国	2014-12-17	28.496	-16.743	-37.01%	39.723	-11.262	-22.09%
150213	国投创 A	国投瑞银	2015-03-17	1.125	1.125	/	1.127	1.127	/
150214	国投创 B	国投瑞银	2015-03-17	1.125	1.125	/	1.124	1.124	/
总计				1273.124	144.797		1494.253	240.222	

注 1：数据来源：深交所；统计期为 2015.3.1-2015.3.31。“/”代表基金上期末上市或者未开放申购赎回。

图 4：分级基金场内部分日成交金额前 10 名（亿元）



> 跨境 ETF (香港市场)

表 14: 跟踪境内市场的主要跨境 ETF

基金代码	基金名称	跟踪指数	基金管理人	上市日期	基金资产 (亿港元)
2808	易方达花旗中国国债 5-10 年期指数 ETF	花旗中国国债 5-10 年期	E Fund Management (Hong Kong)	2014-3-14	1.34
2811	海通沪深 300 指数 ETF	沪深 300	Haitong International Securities Group	2014-3-7	6.73
2816	沪深 300 地产 ETF	沪深 300 地产	DB Platinum Advisor	2010-3-25	0.20
2822	CSOP 富时中国 A50 ETF	富时中国 A50	CSOP Asset Management	2012-11-8	347.29
2823	安硕富时 A50 中国指数 ETF	富时中国 A50	Blackrock	2004-11-18	687.50
2827	标智沪深 300 中国指数基金	沪深 300	BOCI - Prudential	2007-7-13	77.91
2829	安硕沪深 A 股金融指数 ETF	沪深 300 金融	Blackrock	2009-11-18	2.25
2832	博时富时中国 A50 指数 ETF	富时中国 A50	Bosera Asset Management (International)	2013-12-9	2.27
2841	安硕 A 股主要消费指数 ETF	沪深 300 主要消费	Blackrock	2010-7-15	0.74
2844	沪深 300 金融指数 ETF	沪深 300 金融	DB Platinum Advisor	2010-3-25	0.51
2846	安硕沪深 300 A 股指数 ETF	沪深 300	Blackrock	2009-11-18	3.85
3001	安硕 A 股可选消费指数 ETF	沪深 300 可选消费	Blackrock	2010-7-15	1.16
3005	沪深 300 工业指数 ETF	沪深 300 工业	DB Platinum Advisor	2010-3-25	0.32
3006	安硕沪深 A 股基建指数 ETF	沪深 300 基建	Blackrock	2009-11-18	0.93
3008	添富共享沪深 300 指数 ETF	沪深 300	China Universal Asset Management	2013-7-8	1.02
3017	沪深 300 能源指数 ETF	沪深 300 能源	DB Platinum Advisor	2010-3-25	0.20
3024	标智上证 50 中国指数基金	上证 50	BOCI - Prudential	2009-4-9	2.88
3025	沪深 300 可选消费指数 ETF	沪深 300 可选消费	DB Platinum Advisor	2010-3-25	1.53
3039	安硕沪深 A 股原材料指数 ETF	沪深 300 原材料	Blackrock	2009-11-18	0.76
3049	沪深 300 指数 ETF	沪深 300	DB Platinum Advisor	2010-3-25	17.28
3050	安硕沪深 A 股能源指数 ETF	沪深 300 能源	Blackrock	2009-11-18	0.42
3052	沪深 300 公用事业指数 ETF	沪深 300 公用事业	DB Platinum Advisor	2010-3-25	0.17
3057	沪深 300 医药卫生指数 ETF	沪深 300 医药卫生	DB Platinum Advisor	2010-3-25	1.12
3061	沪深 300 银行指数 ETF	沪深 300 银行	DB Platinum Advisor	2010-3-25	0.96
3062	沪深 300 原材料指数 ETF	沪深 300 原材料	DB Platinum Advisor	2010-3-25	0.26
3063	沪深 300 运输指数 ETF	沪深 300 运输	DB Platinum Advisor	2010-3-25	0.13
3071	大成中证中国内地消费 ETF	中证内地消费主题	Da Cheng	2010-7-20	0.15
3100	易方达中证 100A 股指数 ETF	中证 100	E Fund Management (Hong Kong)	2012-11-9	12.47
3107	添富共享中证主要消费指数 ETF	中证主要消费	China Universal Asset Management	2014-5-12	0.65

Index-linked Products Monthly Review
March 2015

3118	嘉实 MSCI 中国 A 股指数 ETF	MSCI 中国 A 股	Harvest Investments	Global	2012-10-12	19.96
3120	易方达中华交易服务中国 120 指数 ETF	中华交易服务中国 120	E Fund Management (Hong Kong)		2013-10-21	0.30
3122	南方东英中国超短期债券 ETF	花旗中国政府及政策性银行债券 0-1 年精选指数	南方东英资产管理有限公司		2015-1-15	17.24
3127	Horizons 沪深 300ETF	沪深 300	Mirae Asset Investments (Hong Kong)	Global	2014-9-26	4.17
3128	恒生 A 股行业龙头指数 ETF	恒生 A 股行业龙头	Hang Seng Investment Management		2013-11-26	4.36
3132	添富共享中证医药卫生指数 ETF	中证医药卫生	China Universal Asset Management		2014-5-12	0.12
3136	嘉实 MSCI 中国 A50 指数 ETF	MSCI 中国 A50	Harvest Investments	Global	2013-6-6	2.28
3137	南方东英中华 A80ETF	中华交易服务中国 A80	CSOP Asset Management		2013-9-23	0.91
3180	华夏中华交易服务中国 A80 指数 ETF	中华交易服务中国 A80	China Asset Management (Hong Kong)		2013-8-26	0.29
3188	华夏沪深 300 指数 ETF	沪深 300	China Asset Management (Hong Kong)		2012-10-26	127.15
3199	南方东英中国五年期国债 ETF	中债五年期国债	CSOP Asset Management		2014-2-19	44.15

注：统计期为 2015.3.1-2015.3.31。

表 15：主要跨境 ETF 交易情况

代码	名称	日均成交额	环比增幅	日均换手率	环比增幅
2808	易方达花旗中国国债 5-10 年期指数 ETF	1.85	-62.47%	0.01%	-66.67%
2811	海通沪深 300 指数 ETF	1020.15	52.55%	1.30%	38.30%
2816	沪深 300 地产 ETF	17.86	76.66%	0.86%	72.00%
2822	CSOP 富时中国 A50 ETF	272156.04	43.39%	8.10%	35.68%
2823	安硕富时 A50 中国指数 ETF	306804.06	31.65%	4.52%	25.91%
2827	标智沪深 300 中国指数基金	9790.54	241.21%	1.23%	215.38%
2829	安硕沪深 A 股金融指数 ETF	156.41	91.91%	0.69%	76.92%
2832	博时富时中国 A50 指数 ETF	103.79	7.68%	0.35%	0.00%
2841	安硕 A 股主要消费指数 ETF	49.45	63.26%	0.66%	43.48%
2844	沪深 300 金融指数 ETF	53.21	77.84%	1.02%	70.00%
2846	安硕沪深 300 A 股指数 ETF	322.27	543.13%	0.85%	466.67%
3001	安硕 A 股可选消费指数 ETF	24.62	78.54%	0.22%	69.23%
3005	沪深 300 工业指数 ETF	26.73	1730.82%	0.78%	1460.00%
3006	安硕沪深 A 股基建指数 ETF	90.06	450.49%	0.91%	378.95%
3008	添富共享沪深 300 指数 ETF	5.54	-74.80%	0.05%	-76.19%
3017	沪深 300 能源指数 ETF	0.92	-88.05%	0.05%	-87.50%

3024	标智上证 50 中国指数基金	206.06	2257.67%	0.67%	2133.33%
3025	沪深 300 可选消费指数 ETF	44.88	205.93%	0.28%	180.00%
3039	安硕沪深 A 股原材料指数 ETF	8.22	1811.63%	0.10%	900.00%
3049	沪深 300 指数 ETF	1417.87	75.59%	0.80%	60.00%
3050	安硕沪深 A 股能源指数 ETF	6.50	116.67%	0.08%	100.00%
3052	沪深 300 公用事业指数 ETF	2.49	6.41%	0.14%	-7.14%
3057	沪深 300 医药卫生指数 ETF	128.34	296.60%	0.29%	268.97%
3061	沪深 300 银行指数 ETF	54.77	-77.54%	2.58%	-77.91%
3062	沪深 300 原材料指数 ETF	1.84	493.55%	0.01%	600.00%
3063	沪深 300 运输指数 ETF	4.56	28.45%	0.28%	3.57%
3071	大成中证中国内地消费 ETF	0.47	/	0.00%	/
3100	易方达中证 100A 股指数 ETF	61.27	4.32%	0.04%	0.00%
3107	添富共享中证主要消费指数 ETF	2.97	23.75%	0.04%	25.00%
3118	嘉实 MSCI 中国 A 股指数 ETF	190.85	-49.50%	0.18%	-55.56%
3120	易方达中华交易服务中国 120 指数 ETF	5.23	141.01%	0.07%	142.86%
3122	南方东英中国超短期债券 ETF	1.83	-43.85%		/
3127	Horizons 沪深 300ETF	108.48	192.64%	0.09%	155.56%
3128	恒生 A 股行业龙头指数 ETF	64.90	49.68%	0.10%	40.00%
3132	添富共享中证医药卫生指数 ETF	9.65	24.04%	0.69%	17.39%
3136	嘉实 MSCI 中国 A50 指数 ETF	22.98	-44.10%	0.19%	-52.63%
3137	南方东英中华 A80ETF	12.30	-76.25%	0.52%	-76.92%
3180	华夏中华交易服务中国 A80 指数 ETF	13.32	55.24%	0.30%	36.67%
3188	华夏沪深 300 指数 ETF	40114.12	45.17%	2.24%	31.70%
3199	南方东英中国五年期国债 ETF	91.85	10.36%	0.02%	0.00%

注：日均成交额单位为“万港元”；统计期为 2015.3.1-2015.3.31；“/”表示基金上期未上市或未开放申购赎回。

免责声明

本报告基于已公开的数据和文字资料，我公司力求但不保证相关资料的准确性及完整性。

报告中的信息或观点仅供参考，均不构成对任何投资工具的买卖建议或投资策略的行为依据。

我公司保留报告所有版权，未经书面许可任何机构和个人不得以任何形式翻版、复制、刊登、发表或引用。

深圳证券信息公司指数事业部

地址：广东省深圳市福田区香梅路 1061 号中投国际商务中心 B1 栋 10F

邮编：518040

电话：(+86) 755-83241251

传真：(+86) 755-83243723

电邮：index@cninfo.com.cn

网址：<http://www.cnindex.com.cn>